

2027학년도 보은교육지원청 주관(보덕중 외 4교) 표준교복 및 생활복 구매 2단계 입찰(규격-가격 동시) 공고

「지방자치단체를 당사자로 하는 계약에 관한 법률(이하 “지방계약법”이라 한다.)」 시행령 제18조(2단계 입찰)에 의거 2027학년도 보은교육지원청 주관 표준교복 및 생활복 구매 업체 선정을 위해 다음과 같이 공고합니다.

2026년 7월 8일

충청북도교육비특별회계보은교육지원청재무관

규격 착오 또는 규정의 미숙지 등으로 입찰자가 계약을 체결하지 않거나, 계약을 체결하고 불이행하는 경우 관계 법령에 의거 수의계약 결격 업체 또는 부정당업자로 제재되어 일정 기간 수의계약 체결 및 입찰 참여가 제한되는 등 불이익을 받으실 수 있사오니, 본 공고서의 내역(규격)서 및 계약 관련 규정을 철저히 숙지하신 후 입찰에 참가하여 주시기 바랍니다.

< 본 계약은 청렴 서약제가 적용됩니다. >

본 계약은 「지방계약법」 제6조의2에 따른 청렴 서약제가 적용되는 계약입니다. 입찰자는 반드시 입찰서 제출시 아래의 청렴서약서에 관한 내용을 숙지·승낙하여야 하며, 동 내용을 위반한 경우 보은교육지원청의 조치에 대하여 어떠한 이의도 제기할 수 없습니다.

「지방계약법」 제6조의2에 따라 본 입찰에 참여한 당사 대리인과 임직원은 입찰·낙찰, 계약체결 또는 계약이행 등의 과정(준공·납품 이후를 포함한다)에서 아래 각호의 청렴계약 조건을 준수할 것이며, 이를 위반할 때는 입찰·낙찰을 취소하거나 계약을 해제·해지하는 등의 불이익을 감수하고, 이에 민·형사상 이의를 제기하지 않을 것임을 약정합니다.

1. 입찰, 낙찰, 계약의 체결 및 이행, 감독, 검사와 관련된 직접 또는 간접적인 사례(謝禮), 증여, 금품·향응 등을 요구 또는 약속하거나 수수(授受)하지 않을 것이며, 관계 공무원에게 금품, 향응 등을 제공한 경우에는 「지방계약법 시행령」 제92조 제1항 제10호에 따른 부정당업자의 입찰참가자격 제한 처분을 받겠습니다.
2. 입찰가격의 사전 협의 또는 특정인의 낙찰을 위한 담합 등 공정한 경쟁을 방해하는 행위시에는 「지방계약법 시행령」 제92조 제1항 제7호에 따른 부정당업자의 입찰참가자격 제한 처분을 받겠습니다.
3. 공정한 직무수행을 방해하는 알선·청탁을 통하여 입찰 또는 계약과 관련된 특정 정보의 제공을 요구하거나 받는 행위를 하지 않겠습니다.

1. 입찰에 부치는 사항

입찰건명	2027학년도 보은교육지원청 주관 보덕중 외 4교 표준교복 및 생활복 구매											
제안서 및 가격서 제출기한	2026. 7. 9.(목) 10:00 ~ 2026. 7. 20.(월) 10:00 (예정)											
구매예정수량	총 274벌(동복 131벌, 하복 12벌, 생활복 131벌) 예정 ※ 구매예정 별수											
	지역	학교	27년 신입생 예상인원	동복 착용 예상 인원수			하복 착용 예상 인원수			생활복 착용 예상 인원수		
				남	여	계	남	여	계	남	여	계
	보은	보덕중	12	8	4	12	8	4	12	8	4	12
		회안중	7	6	1	7	-	-	-	6	1	7
		충북생명 산업고	80	48	32	80	-	-	-	48	32	80
	옥천	안내중	12	6	6	12	-	-	-	6	6	12
		청산고	20	10	10	20	-	-	-	10	10	20
	계		131	78	53	131	8	4	12	78	53	131
	(※ 구매수량은 2027학년도 신입생들의 신청에 따라 변동될 수 있음)											
제작사양	충청북도교육청 표준교복 사양서 및 교복 사진 참조(【붙임5】)											
기초금액(단가)	금344,000원(금삼십사만사천원) : 동복: 245,000원 하복: 99,000원 생활복: 99,000원 ※ 동복, 하복, 생활복 각각의 기초금액을 초과해서는 안됨 ※ 부가가치세 및 부속품(넥타이, 리본 등) 포함 ※ 계약시 공급단가만 정하고 구매물량은 신입생들의 신청에 의하여 확정함 구매수량은 보장하지 않으며 희망인원에 관계없이 납품을 원칙으로 함 ※ 여학생 스커트/바지 교복 선택권을 보장해야 함											
제안서 평가	2026. 7. 21. (화) 14:00 ※ 업체미참여											
개찰일시 및 장소	2026. 7. 23. (목) 11:00 이후 보은교육지원청 입찰집행관 PC											
납품기한	동복 : 2027. 2월 / 하복 및 생활복 : 2027. 4월 ※ 학교별 학사일정 등에 따라 납품기한 변동 가능 ※ 구매학교 - 보은: 보덕중, 회안중, 충북생명산업고 - 옥천: 안내중, 청산고											
납품장소	표준교복 구매학교가 지정하는 장소											
기타사항	입찰참가자는 공고문을 반드시 숙지하여 입찰에 응해주시고, 숙지하지 않음으로써 발생하는 모든 책임에 대해서는 입찰참가자에게 있습니다.											

- 가. 표준교복 구매 추정 수량은 동복 131벌, 하복 12벌, 생활복 131벌로 예정하였고, 교복구매 인원을 의미하는 것이 아니므로 추정물량 구매를 보장하지 않으며 2027학년도 신입생들의 학교주관구매 희망 여부 조사를 통한 신청에 의하여 구매 물량을 확정할 것이므로 계약 당초 수량은 보장하지 않습니다. (계약 시 구매예정 수량 변동에 따른 품목별 단가 변동은 없도록 하여야 함)
- 나. 계약상대자로 선정된 업체는 **해당학교(보덕중, 회인중, 충북생명산업고, 안내중, 청산고)와 직접 단가계약을 체결**하며, **계약 시 교복(동복, 하복) 및 생활복 개별 품목별 가격을 구분해서 제시하여 학생이 필요에 따라 품목별로 추가 구매할 수 있도록 보장**하여야 하고, 표준교복(동복, 하복) 및 생활복 1벌당 가격은 어느 하나라도 위 기초금액(부가세 포함)을 초과하지 않아야 합니다.(원단위 투찰 금지-원단위 발생시 절사하여 계약)
- 다. 제품의 하자에 대한 교환 등 소비자 불만 사항에 대한 처리방안을 제안서에 포함하여 제출하여야 합니다.
- 라. 면세업자 투찰 시에는 부가가치세를 감한 금액으로 계약을 체결하며, 투찰 시에는 부가가치세를 포함한 가격으로 투찰합니다.
- 마. 전년도 제품 납품시에는 정사가 대비 제품가격 인하 폭, 전년도 제품 구매 희망 소비자에게 납품하여야 합니다.
- 바. 입찰 참가자는 공고문을 반드시 숙지하여 입찰에 응해주시고, 숙지하지 않음으로써 발생하는 모든 책임에 대해서는 입찰 참가자에게 있습니다.

2. 입찰 방법

- 가. 본 입찰은 「지방계약법 시행령」 제18조 제3항에 의거 「2단계 입찰(규격-가격동시)」로 집행하며, **규격(제안서)과 가격입찰서를 동시에 제출**하고 **규격입찰(제안서 평가)을 개찰한 결과 적격자로 확정된 자에 한하여 가격입찰을 개찰**합니다.
- 나. 제안서 제출기간: **2026. 7. 9.(목) 10:00 ~ 2026. 7. 20.(월) 10:00 (기한 엄수)**
 - 보은교육지원청 학교지원센터 지역협력팀으로 직접제출 (우편 및 FAX 접수 불가, 대리인 접수 시 위임장을 첨부하고 대리인은 신분증 소지 필수, 서류 미비 시 접수하지 않음, 평일은 17:00까지 접수 받으며, 토·일요일·공휴일은 접수 불가)
- 다. 가격입찰서 제출기간: **2026. 7. 9.(목) 10:00 ~ 2026. 7. 20.(월) 10:00**
 - 나라장터(<http://www.g2b.go.kr>)의 전자입찰시스템을 이용하여 제출
- 라. 개찰일시: **2026. 7. 23.(목) 11:00 이후** (보은교육지원청 입찰집행관 PC)
 - ※ **교복선정위원회의 제안서 평가 후에 가격개찰이 실시되므로 제안서 평가 등 보은교육지원청 사정에 의해 시간이 소요될 경우 가격입찰서의 개찰일 및 낙찰자의 결정일이 연기될 수 있습니다.**
- 다. 본 입찰은 **단가입찰**이며, **교복(동복·하복) 및 생활복 예정가격 이하 최저가 적용, 지역제한(충청북도) 경쟁입찰**입니다.
- 라. **예정가격은 복수예비가격으로 결정**됩니다.
- 마. 공동수급이 허용되지 않습니다.
- 바. 청렴계약제 시행 대상입니다.

3. 입찰 참가자격

가. 「중소기업제품 구매촉진 및 판로지원에 관한 법률」 제4조 및 같은법 시행령 제2조의2에 따라 **소기업·소상공인 확인서**를 소지한 업체이어야 합니다.

※ <소기업 및 소상공인 확인서>는 입찰마감일 전일 기준으로 유효기간 내에 있어야 하며, 유효기간 내에 있더라도 입찰마감일 전일까지 발급된 것만 유효하며, **중소기업 공공구매 종합정보망(<http://www.smpp.go.kr>)에서 확인이 안 될 경우 입찰 참가자격이 없습니다.**

나. 입찰자는 입찰 공고일 전일부터 입찰일(입찰자가 입찰하는 날)까지, 낙찰자는 계약체결일까지 주된 영업소가 **충청북도**로 되어 있고, 판매 후 **3년이상 A/S(1년은 무상)**가 가능한 업체이어야 합니다.

다. 충북교육청에서 제시한 「2027학년도 충청북도교육청 표준교복 사양서」 대로 제작 및 납품을 할 수 있고, 「2027학년도 충청북도교육청 표준교복 구매 계약 특수조건」을 이행할 수 있는 업체이어야 합니다.

라. 「지방계약법 시행령」 제13조 및 동법 시행규칙 제14조의 규정에 따른 자격 요건을 갖추고 동법 시행령 제92조 및 시행규칙 제76조에 저촉되지 않는 업체(**공동도급불허**)이어야 합니다.

마. 나라장터(G2B) 시스템 전자 입찰 특별유의서 제4조의 규정에 따라 조달청에 입찰 참가 자격 등록 및 국가종합전자조달시스템 전자 입찰 이용자 등록을 필한 업체이어야 합니다.

바. 본 입찰은 지문인식 신원확인 입찰이 적용되므로 개인인증서를 보유한 대표자 또는 입찰대리인은 국가종합전자조달시스템 전자 입찰 특별유의서 제7조 제1항 제5호에 따라 미리 지문 정보를 등록하여야 전자입찰서 제출이 가능합니다. 다만, 지문인식 신원확인 입찰이 곤란한 자는 국가종합전자조달시스템 전자 입찰 특별유의서 제7조 제1항 제7호의 절차에 따라 예외적으로 기존 인증서에 의한 전자 입찰서 제출이 가능합니다.

사. 학교주관구매 제도 저해 업체에 대한 입찰 자격을 배제합니다.

- 입찰 공고시 부정한 방법으로 응찰하거나 입찰을 방해한 행위
- 입찰 참여 사업자간 입찰가격을 담합하는 행위
- 기타 사유는 「지방계약법」 제31조 및 동법 시행령 제92조에 따름

4. 제안서 제출 유의사항

가. 제출된 제안서의 내용은 보은교육지원청에서 요청하지 않는 한 수정·보완하거나 교체할 수 없고 반환하지 않으며 계약체결 시 계약조건의 일부로 간주합니다.

나. 보은교육지원청에서는 제안서에 필요한 서류가 첨부되어 있지 않거나 제출된 서류가 불명확하여 인지할 수 없는 경우에 제안서 내용에 변경이 없는 경미한 사항에 한하여 보완요구 할 수 있으며, 이에 따라 제출된 자료는 제안서와 동일한 효력을 가집니다.

다. 보은교육지원청에서 요구하는 기한까지 보완서류가 제출되지 아니하면 당초 제출된 서류만으로 평가하고 당초 제출된 서류가 불명확하여 심사가 불가능할 때에는 평가에서 제외합니다.

5. 제출서류

- 가. 입찰 참가신청서 1부
- 나. 표준교복 구매 입찰 참가 신고서 1부.
- 다. 교복(동복, 하복) 및 생활복 납품 제안서 1부.
- 라. 교복 제조 및 판매시설 현황서 1부.
- 마. 교복 납품 실적확인서 및 계약서 사본(해당자에 한함) 1부.
- 바. 교복 품목별 단가 비율표 1부.
- 사. 서약서 및 청렴서약서 각 1부.
- 아. 대리인일 경우 위임장, 재직증명서 각 1부(신분증 지참).
- 자. 교복 판매 및 A/S 운영 계획서 1부.
- 차. 소상공인 또는 중소기업확인서 1부.
- 카. 사업자등록증 사본 1부, 법인 등기부등본(법인에 한함) 1부.
- 타. 국세 및 지방세 완납증명서 각 1부, 부가세 납세 실적증명서 1부.
- 파. 인감증명서 1부(사용인감계 1부-해당자에 한함)
- 하. 표준교복(동복, 하복) 및 생활복 견본품 각 1벌(제안서 평가 이전 제출).
(견본 제작 비용은 입찰 참가자 부담임, 옷걸이 및 행거 포함)

※ 사본은 반드시 인감이나 사용인감으로 원본 대조필 날인할 것

※ 제출된 서류는 반환하지 않으며 공개하지 않음(견본품제외)

※ 최종 낙찰자로 선정된 자는 견본품을 최종 검수시까지 비치하여야 함

6. 제안서 평가

- 가. 평가 일시: **2026. 7. 21.(화) 14:00** (※변동될 수 있음)
- 나. 평가 장소: 보은교육지원청 학교지원센터 2층 소회의실(학교폭력대책심의회의실)
- 다. 평가 방법
 - 1) 업체 설명회 없이 교복선정위원회 위원이 평가 (**제안업체 미참여**)
 - 2) 옷감의 재질 및 교복의 완성도 등 견본품 블라인드 평가
 - 3) 업체 제안서 평가
- 라. 표준교복(동복·하복) 및 생활복 견본 각 1벌 준비 요망
 - 1) 견본품은 **2026. 7. 21.(화) 11:00까지 제출**하여야 함(**옷걸이 및 행거 포함**)
 - 2) **견본품 제출시 업체를 식별할 수 없도록 제작**(특정 상표를 의심할 수 있는 패턴, 무늬, 단추, 사업장 주소, 옷걸이 상표 노출, 느슨한 가림 테이핑 등)
- 마. 평가 기준(100점)
 - 1) 정량적 평가(25점): 수행 경험, 공인인증기관 품질인증 여부, 거리적 접근성
 - 2) 정성적 평가(75점): 교복의 완성도, 옷감 재질, A/S 계획, 하자보증, 가격 적정성
- 바. 적격업체 선정: 평가 기준에 따른 심사 결과 **80점** 이상 득한 업체로 함(**평가 결과 비공개**)

7. 입찰보증금 납부 및 귀속

- 가. 「지방계약법 시행령」 제37조 및 제38조의 규정에 의하며, 입찰보증금 납부는 전자 입찰서에 명시된 납부이행각서로 같음합니다.
- 나. 낙찰자가 정당한 사유 없이 정해진 기일 내에 계약을 체결하지 아니한 때에는 「지방계약법 시행령」 제38조의 규정에 따라 입찰보증금을 보은교육지원청에 현금으로 납부(귀속)하여야 합니다.

8. 입찰의 무효

- 가. 「지방계약법 시행령」 제39조 및 같은 법 시행규칙 제42조와 지방자치단체 입찰 및 계약 집행기준의 제11장 입찰유의서, 국가종합전자조달시스템 전자 입찰 특별유의서를 적용합니다.
- 나. 입찰 제출에 참여하고자 하는 자는 「조달청 경쟁입찰 참가 자격 등록증」의 정보와 법인 등기부등본상의 정보가 정확히 일치하는지의 여부를 반드시 확인하신 후, 입찰 제출에 참여하시기 바랍니다.(대표자 성명, 상호 및 법인 명칭, 면허 사항 등)
- 다. 위 등록사항에 변경이 있을 경우 반드시 「조달청 경쟁입찰 참가 자격 등록증」을 변경하여야 하며 변경 등록을 하지 않고 입찰 제출에 참여한 경우, 「지방계약법 시행규칙」 제42조에 의하여 "입찰 제출 무효" 사유에 해당됩니다.
- 라. 「지방계약법 시행규칙」 제42조와 지방자치단체 입찰 및 계약 집행기준의 제11장 입찰유의서 12-다에 정한 입찰무효 해당여부 확인을 위하여 등록정보 확인을 위한 서류(법인등기부등본, 입찰대리인임을 확인할 수 있는 서류, 관련되는 면허 등을 증명하는 서류 등) 요청하는 경우, 낙찰대상자는 관계서류를 제출하여야 합니다.
- 마. 공고내용 중 입찰 및 계약에 관하여 명시되지 않은 사항은 관계법령 및 보은교육지원청의 해석에 따라야 합니다.
- 바. 품질심사 결과 부적격업체 등 아래의 조건에 해당하는 업체는 선정 불가합니다.
 - 교복(동복, 하복) 및 생활복 품목별 입찰가격이 상한가격 이상인 경우
 - 지역 제한(충청북도) 범위의 요건을 충족하지 못할 경우 등
- 사. 업체의 소속 대표자 1인이 다른 업체의 대표자를 겸임할 경우 해당 업체들이 하나의 입찰에 동시 참여하면 동일인이 2통의 입찰서를 제출한 것으로 간주되어 모두 무효 입찰로 처리됩니다.

9. 예정가격 결정방법

예정가격은 기초금액의 ±3% 범위 내에서 15개의 복수예비가격을 작성하며 입찰에 참가하는 각 업체가 추첨(2개씩 선택)한 번호 중 가장 많이 선택된 4개의 복수예비가격을 산술평균한 금액으로 결정합니다.

10. 낙찰자 결정방법: 제안서 적격자(규격평가 80점 이상) 중 최저가 투찰자

「지방계약법 시행령」 제18조 제3항의 규정에 따라 규격입찰을 개찰한 결과 적격자로 확정된 자에 한하여 가격입찰을 개찰하고, 예정가격 이하 최저가격으로 입찰서를 제출한 자부터 순서대로 결격사유에 해당하지 아니한 자를 대상으로 낙찰자로 결정하며, 동일가격의 입찰자가 2인 이상인 때에는 규격평가 결과 우수한 자를 낙찰자로 결정합니다.

11. 청렴계약 이행사항

가. 본 입찰은 보은교육지원청에서 시행하는 청렴계약제 이행 대상 입찰입니다.

나. 입찰에 참가하는 모든 업체는 보은교육지원청 청렴계약 이행을 위한 청렴계약 특수조건 제2조 제1항에 의거 청렴계약 이행서약을 제출한 것으로 간주하고 낙찰자로 선정된 업체는 대표자가 **청렴서약을 서명 날인하여 계약체결 시 해당 학교에 별도 제출**하여야 합니다.

12. 입찰참가자 유의사항

가. 입찰참가자는 국가종합전자조달시스템 조달 업체 이용약관, 국가종합전자조달시스템 전자 입찰 특별유의서, 지방자치단체 입찰 및 계약 집행기준의 입찰유의서, 지방자치단체 물품 계약 일반조건, 기타 입찰에 필요한 모든 사항을 입찰 전에 숙지하고 입찰에 참가하여야 하며 이를 숙지하지 못하여 발생한 책임은 입찰자에게 있습니다.

나. 전자 입찰 참가업체의 전산장비 장애 등의 사유로 인하여 전자 입찰 등록 및 투찰이 곤란할 경우에는 투찰 시간 마감 24시간 이전에 조달청 콜센터(☎1588-0800)로 문의하시어 장애를 해결하시기 바라며, 문의하지 않아 발생하는 모든 책임은 입찰자에게 있습니다.

다. 입찰에 참가하고자 하는 자는 반드시 입찰 등록사항과 법인 등기부등본(법인) 및 사업자등록증(개인)상 대표자(대표자가 다수인 경우 전부), 주소, 상호 등이 일치하는 지 확인하고 입찰에 참여하시기 바랍니다.

13. 계약 이행시 제출서류

가. 낙찰자로 결정된 업체는 대표자가 청렴서약을 서명 날인하여 학교에 계약체결 시 제출하여야 합니다.

나. 계약 체결 시 **‘계약이행보증보험증권’ 또는 ‘계약이행지급각서’** 등 학교에서 요구하는 계약 관련 서류를 제출하여야 합니다.

다. 계약상대자는 계약 체결시 원단 구입 전 샘플(1단계 규격평가지 제출한 견본품 원단), 검사(1차), 계약체결 후 업체에서 구입한 원단(교복 제작·납품 원단)에 대한 검사(2차*)를 받아 사양에 적합한 **‘의류시험성적서’** 를 제출하여야 합니다.

*2차 검사: 납품기한 3개월 이내에 검사한 의류 시험성적서 제출

라. 납품 시 **‘하자이행보증보험증권’** 을 제출하여야 합니다.

마. **낙찰자로 결정된 자는 낙찰일로부터 10일 이내에 제반 서류를 갖추어 해당 학교(보덕중 외 4개교)와 직접 계약을 체결하며, 생활복도 계약체결** 하여야 합니다.

14. 기타사항

- 가. 제안서 등 제출한 서류 등에 허위사실이 발견될 시에는 등록 및 선정을 취소하고 계약을 해지하며 그에 따른 손해를 배상하여야 합니다.
- 나. 보은교육지원청의 동의 없이 임의로 교복을 변경(부착물, 디자인 등)해서는 안되며, 제작 내용의 구체적인 사항은 해당 학교와 협의 후 변경될 수 있으며 업체는 이를 적극 수용하여야 합니다.
- 다. 제출된 서류는 일절 반환하지 않습니다. 또한 제안서 평가 결과는 공개하지 않으며, 평가내용에 대하여 제한업체는 어떠한 이의도 제기할 수 없습니다.(본 제안과 관련된 일체의 소요비용은 제안업체의 부담으로 합니다.)
- 라. 교복 제작자는 개인정보 보호 관련법규에 따라 교복 제작 계약기간 중에는 물론, 납품이 완료된 후에도 개인정보가 외부에 유출되지 않도록 관리에 만전을 기하여야 합니다.
- 마. 교복 디자인 제작과정에 관계없이 선정된 디자인의 소유권은 보은교육지원청에 귀속됩니다.
- 바. 추가 단품 구매 또는 개인별 단품 구매가 가능해야 하며, 계약단가로 공급 및 납품 후에도 해당연도에 한해 계약단가(1벌) 및 품목별 계약단가(비율)로 판매해야 합니다.
※ 2027학년도에의 경우 계약체결일부터 ~2028. 2월말까지 단가 적용
- 사. 제작내용의 구체적인 사항은 해당학교와 협의 후 변경될 수 있으며, 업체는 이를 적극 수용해야 합니다.
- 아. 교복 제작자는 개인정보 보호 관련 법규에 따라 교복 제작 계약기간 중에는 물론 납품 완료 후에도 개인정보가 외부에 유출되지 않도록 관리에 만전을 기하여야 합니다.
- 자. 교복 사양 및 현품을 확인하지 아니하여 발생한 모든 책임은 제조공급업체가 부담합니다.
- 차. 제품 하자에 대한 교환 등 소비자 불만 사항에 대한 처리방안은 제조공급업체가 제시하여야 합니다.
- 카. 공고 및 입찰 결과에 대한 정보는 나라장터(G2B)시스템(<http://www.g2b.go.kr>)에 게재되며, 본 공고문에 대한 행정사항은 우리교육지원청 행정과(☎043-540-5532)로, 제안서 및 표준교복 견본품 등 물품에 대한 사항은 우리교육지원청 학교지원센터(☎043-540-5587)로 문의하시기 바랍니다.

- 붙임 1. 2027학년도 표준교복 구매 계약 특수조건
2. 학교별 표준교복 구매수량
3. 보은교육지원청 표준교복 구매 적격업체 선정 평가표
4. 한국의류시험연구원 Q-MARK 검사기준
5. 충청북도 표준교복 디자인 사양

◎ 보은교육지원청 교직원은 입찰 및 계약이행 등과 관련하여 금품 또는 향응을 일체 제공받지 않습니다.
◎ 보은교육지원청 소속 교직원이 금품·향응·편의 제공 등을 요구할 경우에 신고하여 주시기 바랍니다.
(감사관실 ☎043-290-2071~4)
◎ 홈페이지: <http://www.cbe.go.kr>/열린마당/신고센터/통합부조리(클린)신고센터
※ 신고자의 신분 및 신고내용은 철저히 보호됩니다.

【붙임 1】

2027학년도 표준교복(동복·하복) 및 생활복 구매 계약 특수조건

2027학년도 000학교 표준교복 구매계약을 체결함에 있어 000학교장(이하 “갑” 이라 한다)과 계약상대자 00교복사 대표 000(이하 “을” 이라 한다) 간에 본 계약의 성실한 이행을 위하여 다음과 같이 특수조건을 정한다.

제1조(납품)

- ① 계약 물품을 본교 지정장소에 동복 2027년 2월 00일(0), 하복(생활복) 2027년 4월 0일(0)까지 납품하여야 한다. (*납품 일자는 학교 사정에 따라 변경될 수 있음)
- ② 교복구매 수량은 희망 학생 수에 한하며 희망 학생 수는 최종 구매 학생 수를 조사한 후 그 결과를 계약 수량으로 확정한다.

제2조(검사·검수)

“을” 은 “갑” 이 제시한 사양과 일치한 물품을 납품하여야 하며, “갑” 의 검사·검수에 합격하여야 납품이 완료된다.

제3조(신체측정)

- ① 교복 규격서대로 성실히 제작하기 위해 학교와 협의하여 교복을 구매하는 학생이 편리한 시간(주말 포함)에 학생의 신체 치수를 개인별로 정확히 측정하여야 한다.
- ② “을” 은 “갑” 의 학생 신체 치수 측정 시 반드시 교사 또는 보호자 동반하에 측정하도록 해야 한다.
- ③ “갑” 은 “을” 의 교복 제작을 위한 신체 치수 측정에 적극 협조하여야 하며 “을” 은 “갑” 의 학교 교복구매 학생의 신체 치수에 맞는 교복을 정확하게 제작하여 납품하여야 한다.

제4조(납품 전 확인)

“을” 은 계약체결 시 원단 구입 전 샘플(1단계 규격 평가시 제출한 견본품 원단) 검사(1차) 시험 성적서를 제출하여야 하고, 계약체결 후 구입한 원단[납품할 교복 제품 샘플<동복, 하복> 2벌에 대하여 납품 기한 3개월 이내 발급한 서류 인정] 검사(2차) 시험 성적서를 납품일까지 “갑” 에게 제출해야 한다. (*시험성적서는 공인원단 시험기관에서 발급한 서류 인정)

제5조(교복의 상태)

- ① 원단은 오염, 파열, 질상이 없어야 한다.
- ② 재단은 반듯해야 하며, 염색 불량, 이색원단은 사용하지 않아야 한다.

- ③ 땀의 뿔, 땀의 터짐이 없어야 하고, 봉제선은 굵은 봉제선, 이음 봉제선 벗어남이 눈에 띄지 않아야 하며 땀수는 균일하게 10밀리 간 5~6땀으로 박아야 한다.
- ④ 단춧구멍은 단추 크기에 맞게 알맞게 뚫어야 한다.
- ⑤ 각 부의 봉합은 윗실, 밑실의 당겨짐, 늘어짐이 없어야 한다.
- ⑥ 제품의 실밥 등은 깨끗이 정리해서 눈에 띄지 않아야 한다.

제6조(납품 및 교환)

- ① 분할납품은 인정되지 않으며 납품일에 계약 수량을 일시에 납품해야 한다.
- ② 납품 시 교복은 개인별로 개별 포장되어 있어야 하며, 포장된 면에는 구매 학생의 학년, 반, 성명이 분별하기 쉽게 표기되어 있어야 한다.
- ③ 교복 안감에는 품목별로 치수, 원단의 재질, 세탁 및 보관시 유의 사항, 수선을 받을 수 있는 “을”의 연락처가 표기된 라벨이 부착돼 있어야 한다.
- ④ 납품된 교복이 본교가 제시한 사양서, 교복구매 특수조건과 불일치(원단, 봉제상태 등)하거나 미리 측정한 교복 구매 학생의 치수와 다르게 제작된 것이 “갑”에 의하여 확인될 경우 “을”은 지체없이 규격(사양서, 치수)과 특수조건에 부합하는 교복으로 교환해줘야 한다. 이 경우 모든 비용은 “을”의 부담으로 한다.
- ⑤ 추가 단품 구매(재학생, 전입생 희망 시)에 대해 계약단가 및 품목별 계약단가에 따라 공급하고, 납품 후에도 해당 연도에 한해* 동일 조건으로 판매
 ※ 2027학년도 의 경우 계약체결일부터 ~ 2028. 2월말까지 단가 적용
- ⑥ 전년도 제품 납품시에는 정사가 대비 제품가격 인하폭, 전년도 제품 구매 희망 소비자에게만 납품하여야 한다.

제7조(납품 후 수선)

- ① “을”은 “을”이 납품한 전체 교복에 대하여 납품일로부터 1년간 품질보증을 해야 한다.
- ② “을”의 교복 납품 후 “갑”의 학생의 귀책 사유로 교복이 손상되고 “을”에게 수선을 요구하면 “을”은 실제 수선비를 청구하고 성실히 수선해줘야 한다.
- ③ “을”은 납품 후 “갑”의 학생들이 언제든지 편리하게 교복을 수선받을 수 있도록 학교에 교복 수선이 가능한 곳의 연락처를 제출해야 한다.
- ④ “공급자”는 교복 납품 후 A/S가 3년 이상 가능하여야 하며(성장수선포함), 납품 후 1년간 무상 A/S를 해줘야 한다.

제8조(지연배상금)

“을”은 본 계약의 성실한 이행을 위하여 납기를 준수하여야 하며 납기가 지연될 때에는 납기 지연 지체 일수 1일에 대하여 계약 금액의 0.8/1000에 해당하는 금액을 지체 일수에 곱한 지연배상금을 “갑”이 납품 대금에서 공제한 후 “을”에게 지불한다. 단, “갑”의

귀책사유에 의해 납기가 지연되거나 천재지변 등 불가피한 사유로 인하여 납기가 지연될 때에는 그러하지 아니한다.

제9조(대금 청구)

“갑”은 “을”이 납품 완료하였을 때에는 “을”의 대금 청구에 따라 지정된 금융기관 온라인 계좌로 5일 이내에 송금 지불한다.

제10조(변경)

본 계약체결 후 “갑”의 필요에 의해 교복구매 수량(항목별 별도 구매 포함)을 추가할 수 있으며, 이에 따라 본 계약의 수량 금액을 “갑”과 “을”의 협의에 의해 증감 조절할 수 있다.

제11조(손실 책임)

“을”은 계약기간 중 발생한 원단의 시장가격 변동 등의 사유로 계약 금액 또는 1벌당 교복 가격의 변경을 요구할 수 없다.

제12조(계약불이행 등)

“을”의 고의, 과실 등의 사유로 계약이행 과정에서 불법행위가 발생하거나, 계약의 불이행, 납품된 물품의 중대한 하자발생 시 “을”은 민·형사상의 모든 책임을 진다.

제13조(하도급)

본 계약은 “을”이 직접 수행해야 하며 제3자에게 하도급 할 수 없다.

제14조(해석)

본 계약서의 각 항의 해석상 이의가 있을 때에는 서로 협의하며, 다툼이 있을 때에는 “갑”의 관할법원으로 한다.

【붙임 2】 학교별 표준교복 구매수량

지역	학교	27년 신입생 예상인원	동복 착용 예상 인원수			하복 착용 예상 인원수			생활복 착용 예상 인원수		
			남	여	계	남	여	계	남	여	계
보은	보덕중	12	8	4	12	8	4	12	8	4	12
	화인중	7	6	1	7	-	-	-	6	1	7
	충북생명 산업고	80	48	32	80	-	-	-	48	32	80
옥천	안내중	12	6	6	12	-	-	-	6	6	12
	청산고	20	10	10	20	-	-	-	10	10	20
계		131	78	53	131	8	4	12	78	53	131

※ 학교주관구매 예정별수는 교복 물려 입기, 교복장터활용 등의 예외적인 경우를 고려하여 동복 131벌, 하복 12벌, 생활복 131벌로 예정수량을 정하였고, 2027학년도 신입생들의 학교주관구매 희망 여부 조사를 통한 신청에 의하여 구매 물량을 확정할 것이므로 계약 당초 수량은 보장하지 않습니다.

【붙임 3】 보은교육지원청 표준교복 구매 적격업체 선정 평가표

구분	평가항목	등급 및 배점기준	배점	평가점수			
정량적 평가 (25점)	◎ 수행 경험(10점) · 입찰공고일 기준 최근 3년간 학교주관구매 교복 납품실적 (해당 학교 실적증명서 첨부) · 1교 동복 및 하복 등 납품실적을 1건으로 평가 · 동복, 하복 등 분리납품 건은 0.5건 평가 ◎ 공인인증(시험)기관의 품질인증 여부(10점) · 한국의류시험연구원, FITI시험연구원의 Q마크, KOLAS기관의 시험성적서 검사기준 권장 ◎ 거리적 접근성(A/S 용이성)(5점) · 납품 후 A/S의 거리적 접근성(본교까지의 이동 거리) ※ 거리는 “학교에서 정한 포털사이트 지도상 직선거리로 한다.”	7건 이상	10				
		5건 이상	9				
		3건 이상	8				
		1건 이상	7				
		실적 없음	6				
	제출	10					
미제출	2						
	옥천, 보은지역	5					
	청주, 영동지역	4					
	그 외	3					
계(A)		25점 만점					
구분	평가항목	등급					평가점수
		A	B	C	D	E	
정성적 평가 (40점)	◎ 교복의 완성도(20점) · 바느질의 꼼꼼함 · 단추, 지퍼의 견고함 · 마감처리의 완성도 · 여유단의 정도	20	16	12	8	4	
	◎ 옷감의 재질(20점) · 옷감의 촉감과 질감의 상태 · 섬유조직의 세밀함과 부드러움	20	16	12	8	4	
계(B)		40점 만점					
정성적 평가 (35점)	◎ A/S 계획(15점) · A/S 내용(바느질, 단추, 지퍼 등 세부적 사항) · 무상 A/S 의무 기간 등	15	13	11	9	7	
	◎ 하자 보상(10점) · 제품 하자에 대한 교환 등 하자 보상 및 소비자 불만 사항 처리방안의 적정성, 교환방법 등	10	8	6	4	2	
	◎ 가격 적정성(10점) · 품목별 단가 비율표의 적정성 여부	10	8	6	4	2	
계(C)		35점 만점					
총 계(A+B+C)		100점 만점					

※ 실적증명은 공고일 기준으로 공고일 전일까지 3년간 학교주관 교복구매 납품실적만 인정

본 평가표는 2027학년도 보은교육지원청 주관 표준교복 구매업체 선정을 위한 것으로 제시된 항목에 따라 객관적이고 공정하게 심사할 것을 약속합니다. 아울러 교복선정위원회 지위를 이용한 금품수수나 알선 등의 부정행위를 하지 않을 것을 확인합니다.

2026년 월 일

교복선정위원회 평가위원

(인 또는 서명)

【붙임 4】 한국의류시험연구원 - Q마크 검사기준(일부 발체)

시험 항목		상의		바지, 스커트, 모직조끼		셔츠, 브라우스
		겉감	안감	겉감	안감	겉감
혼용률 (%)	표시	100% 표기 시 : 소모 3%, 방모 5%, 기타 1% 5의 정수 표기 시 : ±5 (100% 제외) 기타 : ±4				
세탁 견뢰도(급)	변퇴색	4 이상	4 이상	4 이상	4 이상	4이상
	오염	4 이상	4 이상	4 이상	4 이상	4이상
마찰 견뢰도(급)	건	4 이상	4 이상	4 이상	4 이상	4 이상
	습	3 이상	3 이상	3 이상	3 이상	3 이상
일광 견뢰도(급)	-	4 이상	-	4 이상	-	4 이상
드라이 클리닝 견뢰도 (급)	변퇴색	4 이상	4 이상	4 이상	4 이상	4 이상
	용제 오염	4 이상	4 이상	4 이상	4 이상	4 이상
물견뢰도 (급)	변퇴색	4 이상	-	4 이상	4이상	4 이상
	오염	3-4 이상	-	3-4 이상	-	3-4 이상
세탁치수 변화율 (%)	직물	±3%	±3%	±3%	±3%	±3%
	편물	±5%	±5%	±5%	±5%	±5%
드라이 클리닝 치수변화율 (%)	직물	±3%	±3%	±3%	±3%	±3%
	편물	±3%	±3%	±3%	±3%	±3%
인장강도 (N)	경사 방향	178 이상	-	178 이상 (주1)	-	-
	위사 방향	178 이상	-	178 이상	-	-
필링(급)	직물	3.5 이상	-	3.5 이상	-	3.5 이상
	편물	3-4 이상	-	3-4 이상 (주2)	-	3-4 이상
인열강도 (N)	경사	-	11 이상	-	11 이상	·
	위사	-	9 이상	-	9 이상	·
내드라이 클리닝성 (%외관)	치수 변화율	±3 %(직물), ±5 %(편물)		±3 %(직물), ±5 %(편물)		±3 %(직물), ±5 %(편물)
	외관	변화없음		변화없음		변화없음

* 니트, 조끼, 가디건 혼용률: 모 50%, 아크릴 50%

* KC 안전요건에 적합하여야 함

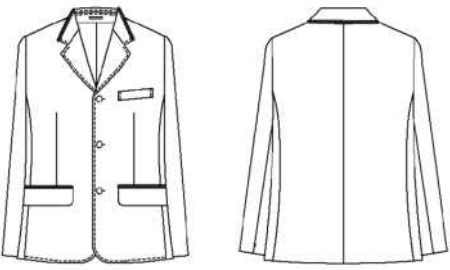
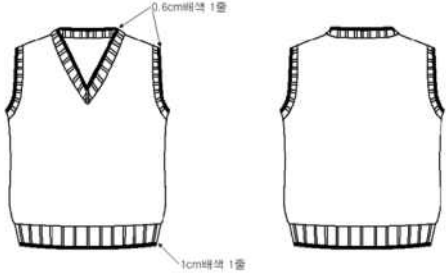
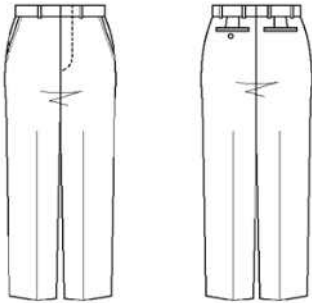

(주)1 모직조끼(니트, 조끼, 가디건) 인장강도 제외

(주)2 모직조끼(니트, 조끼, 가디건) 아크릴 50% 이상일 때, 필링 3급 이상

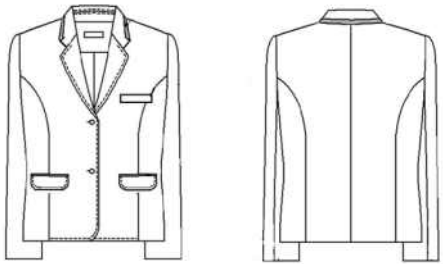
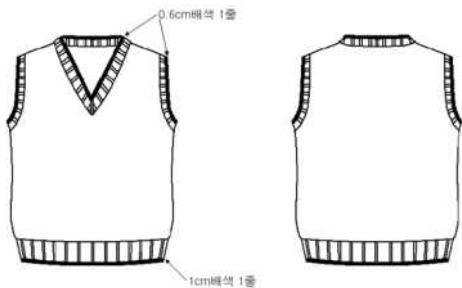
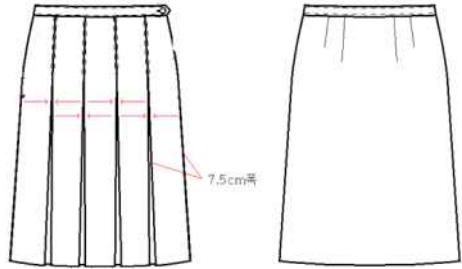
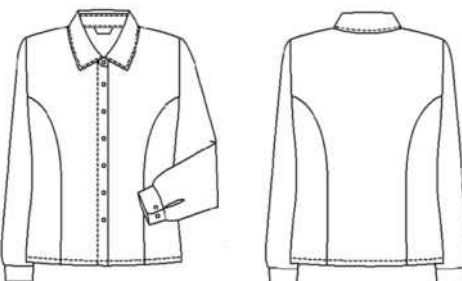
※ 혼용률 표시 기준은 학교별 교복 원단마다 다를 수 있음(위 표에 들어있는 표시기준 내용 및 비율은 예시임)

【붙임 5】

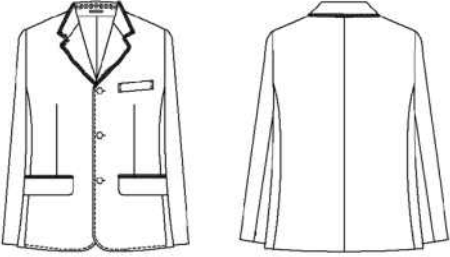

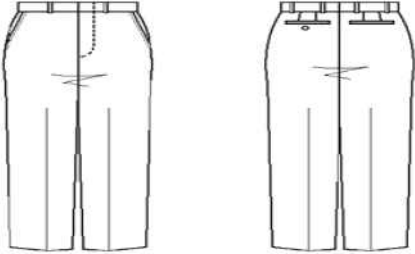
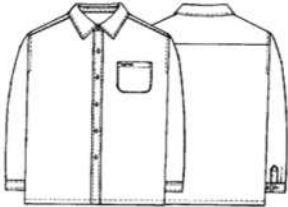
충북교복표준모델 중학교 동복디자인 사양서

복종	디자인	비고
자켓		<ul style="list-style-type: none"> ■ 디자인 : 기본 자켓 <ul style="list-style-type: none"> * 기본카라-콤비(1cm)배색 * 가슴 학교주머니 * 아래 후다 주머니/쌍입술배색 ■ 소 재: 몸판 = 밤색헤링본 방모 배색 = 붉은색잔체크(스커트) ■ 혼용율: 몸판 = 울/나일론 : 80/20 ■ 단 추: 은장단추 앞단추21MM-3개 ■ 타 이: 곤색 빨강 흰색 사선(청주여고)
니트조끼		<ul style="list-style-type: none"> ■ 디자인: V네크 기본 ■ 소 재: 몸판 = 검정색 니트 배색 = 진한핑크색 배색 ■ 혼용율: 울/아크릴 = 50/50
바지		<ul style="list-style-type: none"> ■ 디자인: 기본바지 ■ 소 재: 곤색소모 ■ 혼용율: 울/폴리에스테르 = 60/40(50/50) ■ 허리조절기 부착
셔츠		<ul style="list-style-type: none"> ■ 디자인: 기본 와이셔츠카라 ■ 소 재: 백색스판 레이온/폴리에스테르 ■ 혼용율: 레이온/폴리에스테르 = 25/75(30/70)



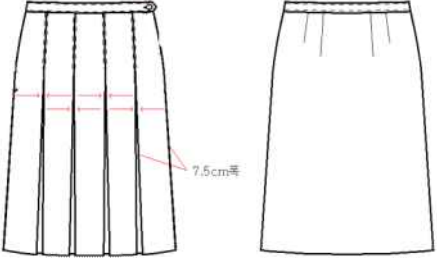
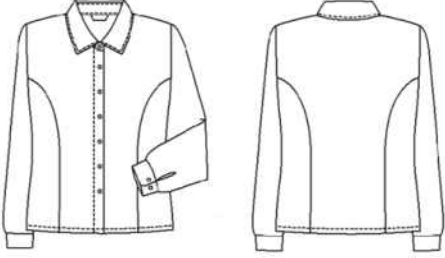
충북교복표준모델 중학교 동복디자인 사양서

복종	디자인	비고
자켓		<ul style="list-style-type: none"> ▣ 디자인: 기본 자켓 <ul style="list-style-type: none"> * 기본카라-콤비(1cm)배색 * 가슴 학교주머니 * 아래 후다 주머니/쌍입술배색 ▣ 소 재: 몸판 = 밤색헤링본 방모 배색 = 붉은색잔체크(스커트) ▣ 혼용율: 몸판 = 울/나일론 : 80/20 ▣ 단 추: 은장단추 앞단추18MM-2개 ▣ 타 이: 곤색 빨강 흰색 사선(청주여고)
니트조끼		<ul style="list-style-type: none"> ▣ 디자인: V네크 기본 ▣ 소 재: 몸판 = 검정색 니트 배색 = 진한핑크색 배색 ▣ 혼용율: 울/아크릴 : 50/50
스커트		<ul style="list-style-type: none"> ▣ 디자인: 앞판만 맞주름4개 ▣ 소 재: 붉은색 잔체크소모 ▣ 혼용율: 울/폴리에스테르 = 60/40(50/50) ▣ 허리조절기 부착
블라우스		<ul style="list-style-type: none"> ▣ 디자인: 각카라 ▣ 소 재: 백색스판 레이온/폴리에스테르 ▣ 혼용율: 레이온/폴리에스테르 = 25/75(30/70)

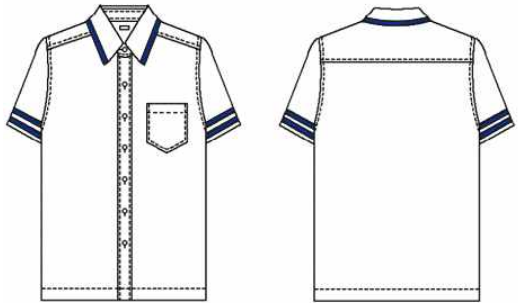
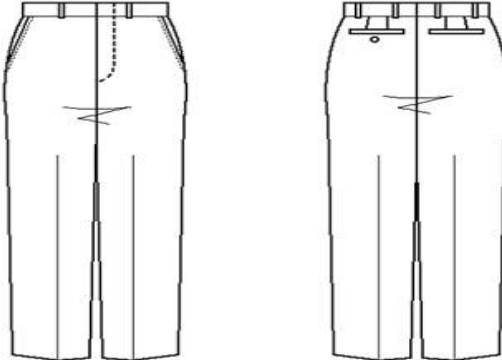
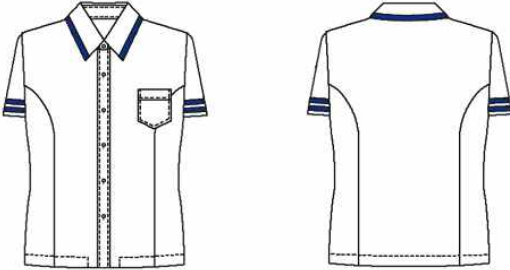
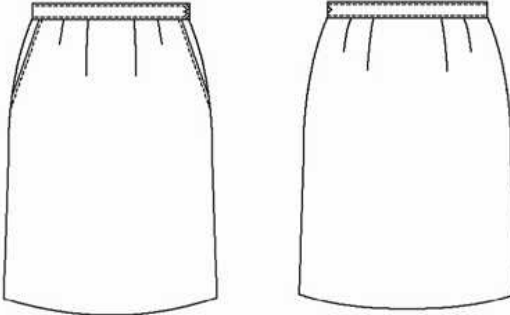
충북교복표준모델 고등학교 동복디자인 사양서

복종	디자인	비고
자켓		<ul style="list-style-type: none"> ■ 디자인: 기본 자켓 <ul style="list-style-type: none"> * 기본카라-콤비(1cm)배색 * 가슴 학교주머니 * 아래 후다 주머니/쌍입술배색 ■ 소 재: 몸판 = 진밤색방모 배색 = 진베이지(바지) ■ 혼용율: 몸판 = 울/나일론 : 80/20 ■ 단 추: 금장단추, 앞단추21MM-3개 ■ 타 이: 진밤연밤색사선(금천중)
니트조끼		<ul style="list-style-type: none"> ■ 디자인: V넥 몸판 넥크에 밤색 파배기 배색 ■ 소 재: 몸판 = 연베이지색 니트 배색 = 넥크 밤색 파배기2줄배색 ■ 혼용율: 울/아크릴 : 50/50
바지		<ul style="list-style-type: none"> ■ 디자인: 기본바지 ■ 소 재: 진베이지 소모 ■ 혼용율: 울/폴리에스테르 = 60/40(50/50) ■ 허리조절기 부착
셔츠		<ul style="list-style-type: none"> ■ 디자인: 기본 와이셔츠 카라 ■ 소 재: 백색스판 레이온/폴리에스테르 ■ 혼용율: 레이온/폴리에스테르 = 25/75(30/70)

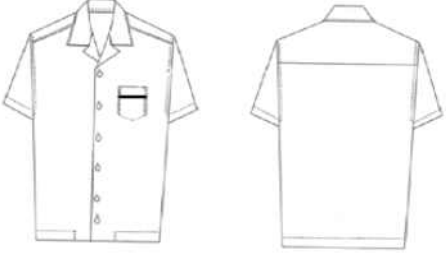
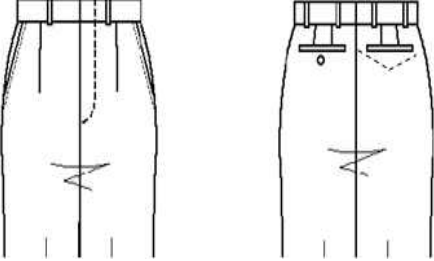
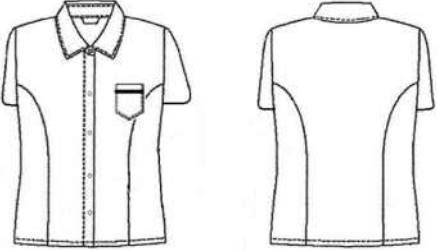
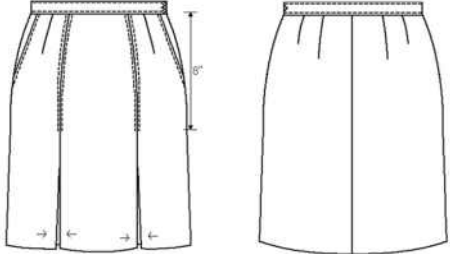
충북교복표준모델 고등학교 동복디자인 사양서

복종	디자인	비고
자켓		<ul style="list-style-type: none"> ■ 디자인: 기본 카라 콤비(1cm)배색 위학고주머니, 아래 후다/쌍입술배색 ■ 소 재: 몸판 = 진밤색방모 배색 = 스커트(진베이지) ■ 혼용율: 몸판 = 울/나일론 : 80/20 ■ 단 추: 금장단추, 앞단추18MM-2개 ■ 타 이: 진밤연밤색사선(금천중)
니트조끼		<ul style="list-style-type: none"> ■ 디자인: V넥크 몸판 넥크에 밤색과배기 배색 ■ 소 재: 몸판 = 연베이지색 니트 배색 = 넥크 밤색 파배기2줄배색 ■ 혼용율: 울/아크릴 : 50/50
스커트		<ul style="list-style-type: none"> ■ 디자인: 앞판 맞주름4개 디자인 ■ 소 재: 진베이지소모 ■ 혼용율: 울/폴리에스테르 = 60/40(50/50) ■ 허리조절기 부착
블라우스		<ul style="list-style-type: none"> ■ 디자인: 각카라 ■ 소 재: 백색스판 레이온/폴리에스테르 ■ 혼용율: 레이온/폴리에스테르 = 25/75(30/70)

충북교복표준모델 중학교 하복디자인 사양서

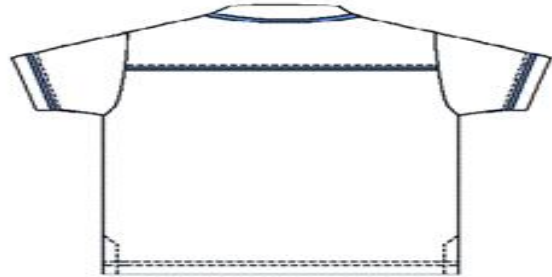
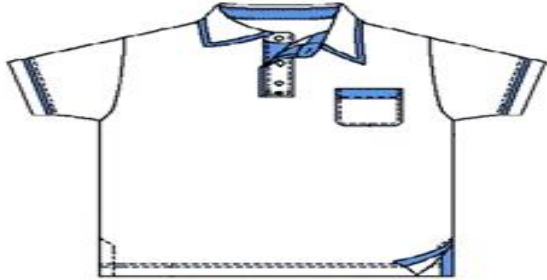
복종	디자인	비고
셔츠		<ul style="list-style-type: none"> ■ 디자인: ① 셔츠카라형 디자인 <li style="padding-left: 20px;">② 카라끝 1cm 콤비배색 <li style="padding-left: 20px;">③ 소매끝 1cm띄우고 1cm 배색 2줄 <li style="padding-left: 20px;">④ 오각주머니 ■ 소 재: ① 백색 TR원단 (배색: 곤색 하소모원단) ■ 혼용율: 폴리에스테르/레이온=75/25 ■ 단 추: 11mm(7개)
바지		<ul style="list-style-type: none"> ■ 디자인: 기본 신사복형 긴바지 ■ 소 재: 곤색 폴리스판 원단 ■ 혼용율: 폴리에스테르/폴리우레탄=93/7 ■ 단 추: 15mm ■ 허리조절기 부착
블라우스		<ul style="list-style-type: none"> ■ 디자인: ① 셔츠카라형 디자인 <li style="padding-left: 20px;">② 카라끝 1cm 콤비배색 <li style="padding-left: 20px;">③ 소매끝 1cm띄우고 1cm 배색 2줄 <li style="padding-left: 20px;">④ 오각주머니 ■ 소 재: ① 백색 TR원단 (배색: 곤색 하소모원단) ■ 혼용율: 폴리에스테르/레이온=75/25 ■ 단 추: 11mm(6개)
스커트		<ul style="list-style-type: none"> ■ 디자인: 다투스커트 디자인 ■ 소 재: 곤색 하소모 원단 ■ 혼용율: 울/폴리에스테르=60/40 ■ 단 추: 15mm ■ 오른쪽 허리조절기 왼쪽 단추 부착

충북교복표준모델 고등학교 하복디자인 사양서

복종	디자인	비고
셔츠		<ul style="list-style-type: none"> ■ 디자인: ① 기본카라 ② 삼각주머니 파이핑 ■ 소 재: 흰색스판 파이핑회색(하의원단) ■ 혼용율: 폴리에스테르/레이온=75/25 ■ 단 추: 앞 6개 =11mm
바지		<ul style="list-style-type: none"> ■ 소 재: 회색 소모 ■ 혼용율: 폴리에스테르/폴리우레탄=93/7 ■ 허리조절기 부착
블라우스		<ul style="list-style-type: none"> ■ 디자인: ①기본각카라 ②삼각주머니 파이핑 ■ 소 재: 흰색스판 파이핑 회색(하의원단) ■ 혼용율: 폴리에스테르/레이온=75/25 ■ 단 추: 앞 5개
스커트		<ul style="list-style-type: none"> ■ 디자인: 앞판 맞주름2개 디자인 ■ 소 재: 회색소모 ■ 혼용율: 울/폴리에스테르=60/40 ■ 허리조절기 부착

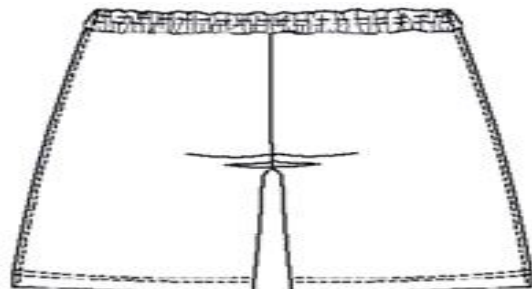
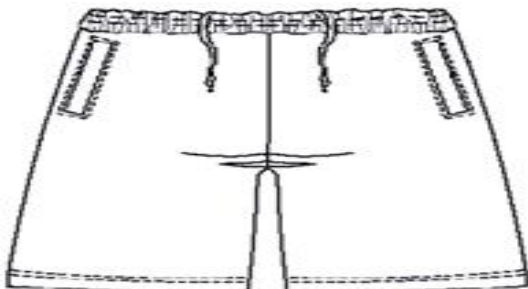
충북생활복 중 · 고등학교 디자인 사양서(남 · 여공용)

상의



- 디자인 : 셔츠카라형 생활티
 - 카라끝 1cm 콤비배색
 - 소매, 등요크 0.3cm 파이핑배색
 - 주머니끝 1.5cm 배색
 - 아시안쪽, 단작안쪽, 오각트임 안쪽 배색
- 소재 : 곤색 기능성 폴리원단(배색1: 하늘색 TR원단)
- 단추: 11mm(3개)
- 혼용율: 폴리에스테르 100

하의



- 디자인: 밑단 일자형 반바지(허리밴딩형, 앞주머니 적용) / 허리스트링 적용
- 소재: 곤색 폴리원단
- 혼용율: 폴리에스테르 100

충청북도 표준교복디자인 사양서

1) 섬유 혼용율(동, 하복)

구 분		섬유 혼용율	비 고
동복	상의(자켓)	울 80% + 나일론 20%	
	상의(셔츠, 블라우스)	레이온 25% + 폴리에스테르 75%	
		레이온 30% + 폴리에스테르 70%	
	조끼 : 니트	울 50% + 아크릴 50%	
하의(바지, 스커트)	울 50% + 폴리에스테르 50%		
	울 60% + 폴리에스테르 40%		
하복	상의(셔츠, 블라우스)	레이온 25% + 폴리에스테르 75%	
	하의(바지)	우레탄 7% + 폴리에스테르 93%	
	하의(스커트)	울 60% + 폴리에스테르 40%	
생활복	상의	◇ 소재: 기능성 스판사 ◇ 혼용율: P=100(폴리) 스판사100%	
	하의	◇ 소재: 기능성 스판사 ◇ 혼용율: P=100(폴리) 스판사100%	
안 감		폴리에스테르 100%	동복 자켓, 바지,스커트
동복 넥타이		폴리에스테르 100%	

2) 디자인 및 색상 - 표준디자인 자료 참고

3) 제작 시 유의사항

<상의>

- ① 길이 - 동복: 허리둘레선에서 엉덩이 둘레선까지의 길이 중 하향으로 3/4선까지 (단분 시접분량 - 3cm 이상)
 - 조끼: 허리둘레선에서 7cm 정도 아래
 - 하복: 허리둘레선에서 엉덩이 둘레선까지의 길이 중 하향으로 3/4선까지 (단분 시접분량-3cm 이상)
- ② 품 - 단추를 채우고 약간의 여유(옆으로 당겼을 때 좌우 4cm정도) 옆선 시접분량-양쪽 2cm 이상)

<스커트>

- ① 길이 - 무릎 뒤 오금선(단분 시접 분량 - 5cm 이상)
- ② 폭 - 다투스커트 디자인

<바지>

- ① 길이 - 복사뼈 아래로(단분 시접 분량 - 6cm 이상)
- ② 바지통 - 6½ ~ 7½인치 정도